

## Ruotulan tornit -asemakaava

Liito-oravan kulkuyhteydet, lausunto

<b>Päiväys</b>	<b>5.8.2024</b>
<b>Laatija</b>	<b>Lauri Erävuori</b>
<b>Tarkastaja</b>	<b>Jaakko Kullberg</b>
<b>Projektinumero</b>	<b>12011666</b>

5.8.2024

## Sisällysluettelo

1	Johdanto .....	3
2	Liito-oravaverkoston nykytila kaava-alueen ympäristössä .....	3
2.1	Laaja kuva .....	3
2.2	Asemakaava-alueen välitön lähiympäristö .....	5
2.3	Kaavassa esitetty yhteys .....	8
2.4	Kaavan vaikutukset liito-oravaverkostoon .....	9
3	Johtopäätökset.....	11



5.8.2024

## Ruotulan tornit -asemakaava

### 1 Johdanto

ELY-keskus on lausunnossaan esittänyt huolen liito-oravien kulkuyhteyden riittävästä huomioimisesta. ELY-keskus ei pidä kaavassa esitettyä ratkaisua riittävänä turvaamaan kulkureitin toimivuutta.

ELY-keskuksen lausunnossaan viittaama Tampereen kantakaupungin liito-oravaselvitys on laadittu vuonna 2016. Selvityksen tarkkuustaso on ollut yleispiirteinen. Kyseisessä selvityksessä asemakaava-alueen eteläpuolelle ja edelleen länteen jatkuva yhteys on osoitettu ”mahdollisena yhteytenä”.

Tämän lausunnon on laatinut FM biologi Lauri Erävuori. Lausunnon on tarkistanut FM biologi Jaakko Kullberg.

### 2 Liito-oravaverkoston nykytila kaava-alueen ympäristössä

#### 2.1 Laaja kuva

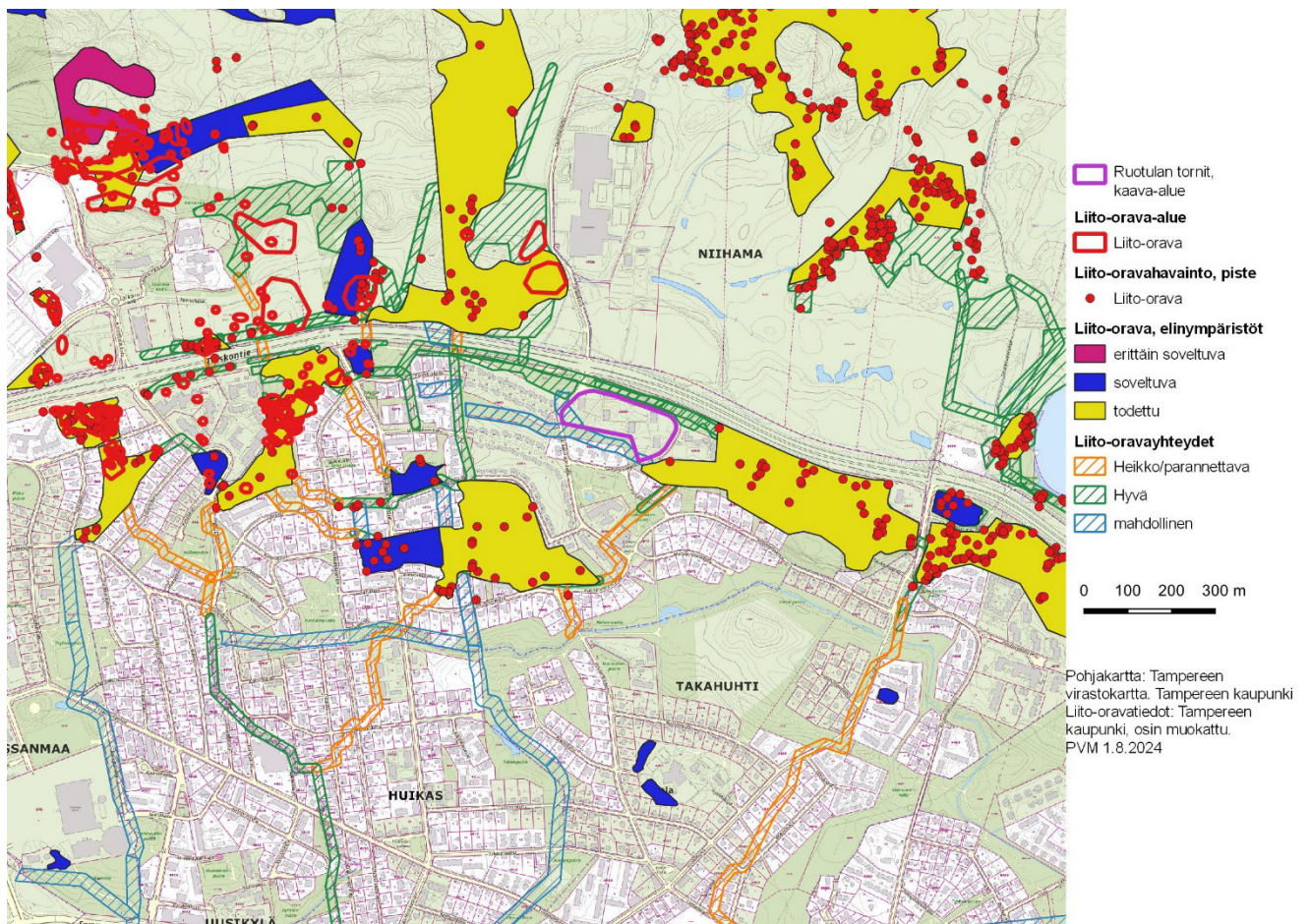
Liito-oravasta on tehty todellisia havaintoja kaava-alueeseen nähden kaikista pääilmansuunnista. Teiskontien pohjoispuolella nykyisen golf-kentän alueella lajia ei esiinny soveltuvien metsiköiden puuttumisesta takia. Kaava-alueen itäpuolella on Huhmarivuoren alue, josta lajista oin tehty havaintoja vuosina 2018, 2019 ja 2023. Kaava-alueen eteläpuolelta on havaintoja asuinalueen pihapiireistä ja näiden yhteydessä olevilta viherkaistaleilta vuosilta 2016 ja 2017. Teiskontien pohjoispuolella liito-oravalla on vahva kanta. Myös Teiskontien eteläreunasta on runsaasti havaintoja Ali-Huikkaantien länsipuolelta. Havaintotiedot eivät suoraan ilmaise, missä laji liikkuu tai missä lajilla on asuttuja/asutukseen soveltuvia elinympäristöjä, koska osaa alueista ei ole kartoitettu. Ts. ”tyhjät alueet” eivät todellisuudessa välttämättä ole lajille soveltumattomia.

Kaava-alueella ei ole havaittu liito-oravaa, ja lajille soveltuvaa pesimisympäristöä ei varsinaisesti esiinny. Kaava-alue rajautuu eteläosastaan puustoiseen viherkaistaleeseen, jolla on jatkumo Jaakonmäenkadun ylitse länteen kaava-alueen eteläpuolella. Myös kaava-alueen pohjoispuolella on Teiskontien varressa kapea kaistale puustoista ympäristöä, jolla on jatkumo pitkin Teiskontien eteläreunaa. Jatkumon katkaisevat ainoastaan kadut. Laajassa kuvassa kaava-



5.8.2024

alueen pohjois- ja eteläreunan puustoiset jatkumot ovat liito-oravan länsi-itäsuuntaiselle levittäytymiselle soveltuvia puustoisia käytäviä. Kyseinen länsi-itäsuuntainen yhteys on lajin levittäytymisen kannalta tarpeellinen, koska liito-oravalla on todettuja elinpiirejä Teiskontien varressa laajalti. Kulkuyhteyksiksi merkityiltä käytäviltä ei ole tehty lajista havaintoja, vaikka alueita on kartoitettu. Teiskontien eteläreunan puustoiset yhteydet kyllä mahdollistavat liito-oravan liikkumisen Teiskontien eteläpuolella. Mitä todennäköisimmin liito-orava on aikanaan levittäytynyt alueelle Teiskontien pohjoispuolelta, jossa lajille soveltuvia ympäristöjä on laajalti.

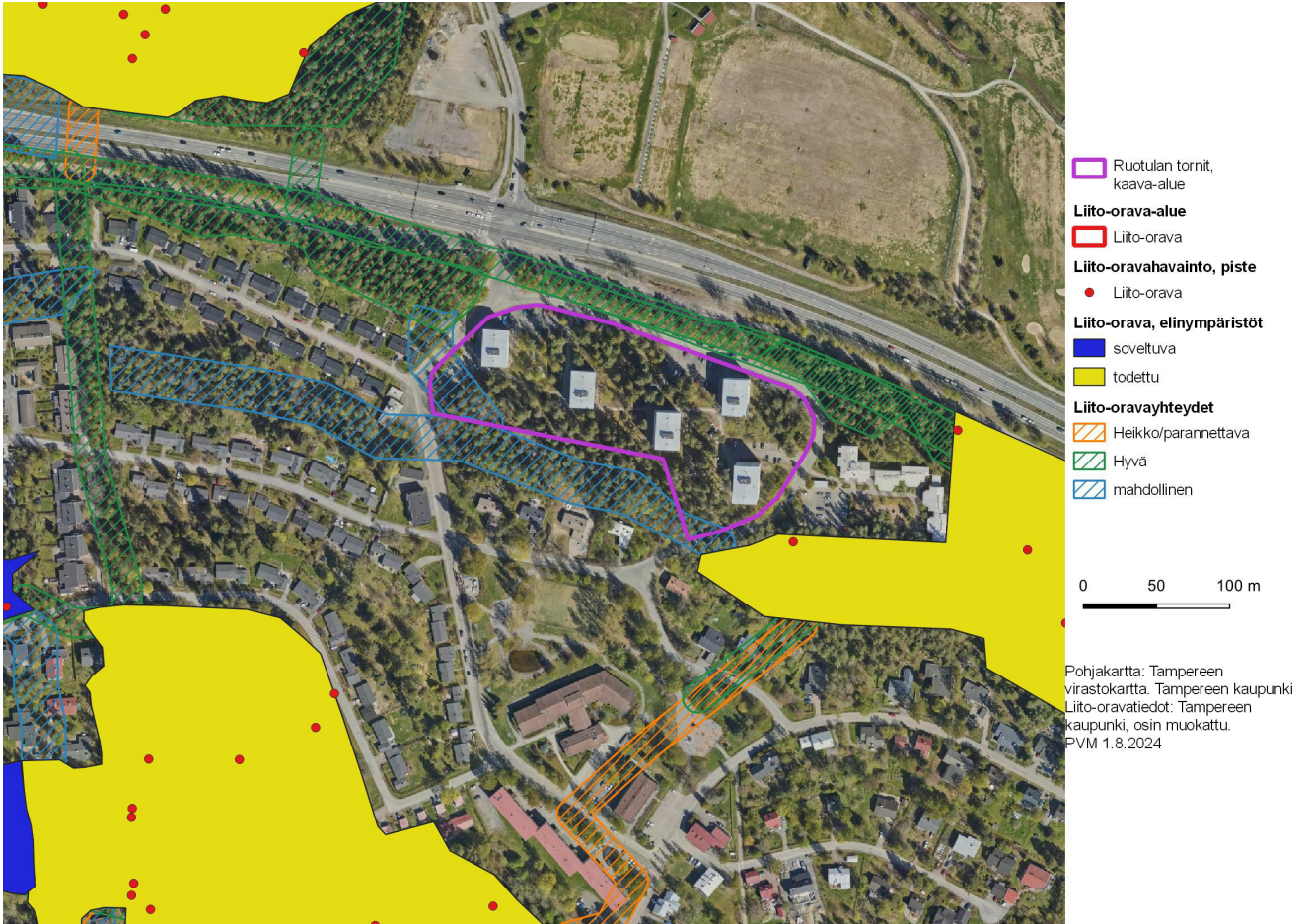


Kuva 1. Liito-oravan tunnettu esiintyminen, lajille soveltuviksi arvioidut alueet sekä soveltuviksi arvioidut kulkuyhteydet laadun mukaan luokiteltuna. Aineistosta on poistettu rajapinta-aineistojen päällekkäisyydet, mutta säilyttäen aina uusimman tiedon. Kaava-alue on esitetty violetina rajauksena.



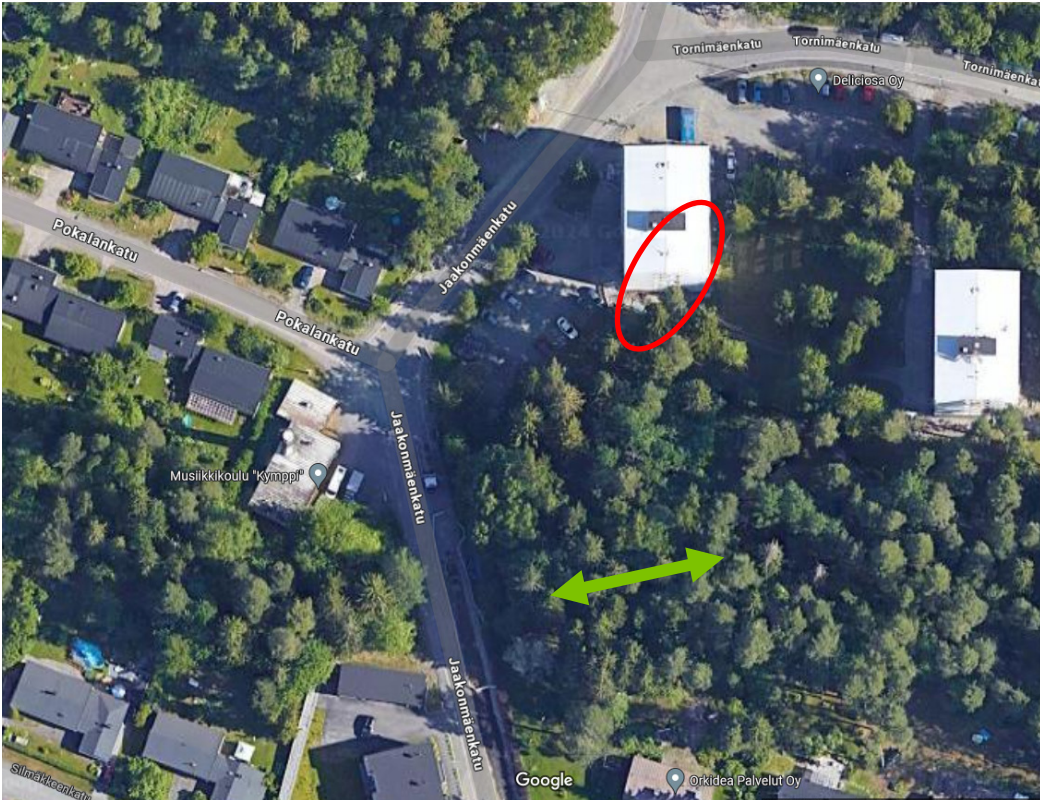
5.8.2024

## 2.2 Asemakaava-alueen välitön lähiympäristö



Kuva 2. Liito-oravahavainnot, arvioidut elinympäristöt sekä kulkuyhteydet kaava-alueen lähiympäristössä.

5.8.2024



Kuva 3. Nykyisin vuoden 2016 selvityksessä osoitettu mahdollinen yhteys perustuu koivuriviin (punainen ympyrä) Jaakonmäenkadun itäreunassa. Varsinainen puustoinen yhteys sijoittuu kaava-alueen eteläpuolella (sininen viiva). Ilmakuva: GoogleMaps 2024.



Kuva 4. Katunäkymä etelästä pohjoiseen oletetusta mahdollisesta kulkuyhteyden kadun ylityskohdasta. Kadun oikeassa reunassa koivurivi sekä taloyhtiön nykyistä pysäköintialuetta. Kuva: GoogleMaps 2024.



5.8.2024



Kuva 5. Katunäkymä edellisen kuvan eteläpuolelta. Tässä kohdassa katua ylittävää yhteyttä ei ole länsipuolen avoimen ympäristön takia. Kuva: GoogleMaps 2024.



Kuva 6. Katunäkymä pohjoisesta etelään oletetusta mahdollisesta kulkuyhteyden kadun ylityskohdasta. Kadun vasemmalla reunalla koivurivi sekä taloyhtiön nykyistä pysäköintialuetta ja asuinrakennus. Kuva: GoogleMaps 2024.



5.8.2024



Kuva 7. Katunäkymä Jaakonmäenkadun kaarteesta etelään kohti Silmäkkeenkadun risteystä. Ko. välillä on luonteva puustoinen ylityskohta. Kuva: GoogleMaps 2024.

### 2.3 Kaavassa esitetty yhteys

Kaavassa yhteys on esitetty tukeutumaan istutettavaan puuhun, jolloin yhteys tontin alueelta kadunvarren koivuriviin muuttuu nykyiseen nähden siten, että puuriviä lähin puuryhmä/yhtenäinen puusto sijoittuu noin 30 metrin etäisyydelle (rungosta mitattuna). Kaavassa on osoitettu istutettava puu tähän väliin, jolloin liitomatkat lyhenevät nykyiseen nähden, joskin vain yksittäiseen puuhun tukeutuen. Nykyisin kadunvarren puuriviin voi "kiertää etelästä kadunvartta myöten yksittäisten puiden välityksellä tai ylittää liitämällä nykyinen pysäköintialue. Pysäköintialueen ylitys on noin 22 metriä.





5.8.2024



Kuva 8. Ote kaavasta.

## 2.4 Kaavan vaikutukset liito-oravaverkoston

Kaavan mukainen ratkaisu vähentää kaava-alueen lounaiskulman puustoisuutta ja uusi rakennus kaventaa oletettua, vuonna 2016 mahdolliseksi arvioitua liito-oravan kulkuyhteyttä kaava-alueen laidassa.

Kaavassa osoitettu yksittäinen puu sinänsä tukee liikkumista, kunhan puu menestyy paikalla ja kasvaa riittävän kookkaaksi. Sinänsä liito-orava pystyy liittämään kadunvarsipuuvirvön ja tontilla säilyvän puuryhmän välisen matkan ilman



5.8.2024

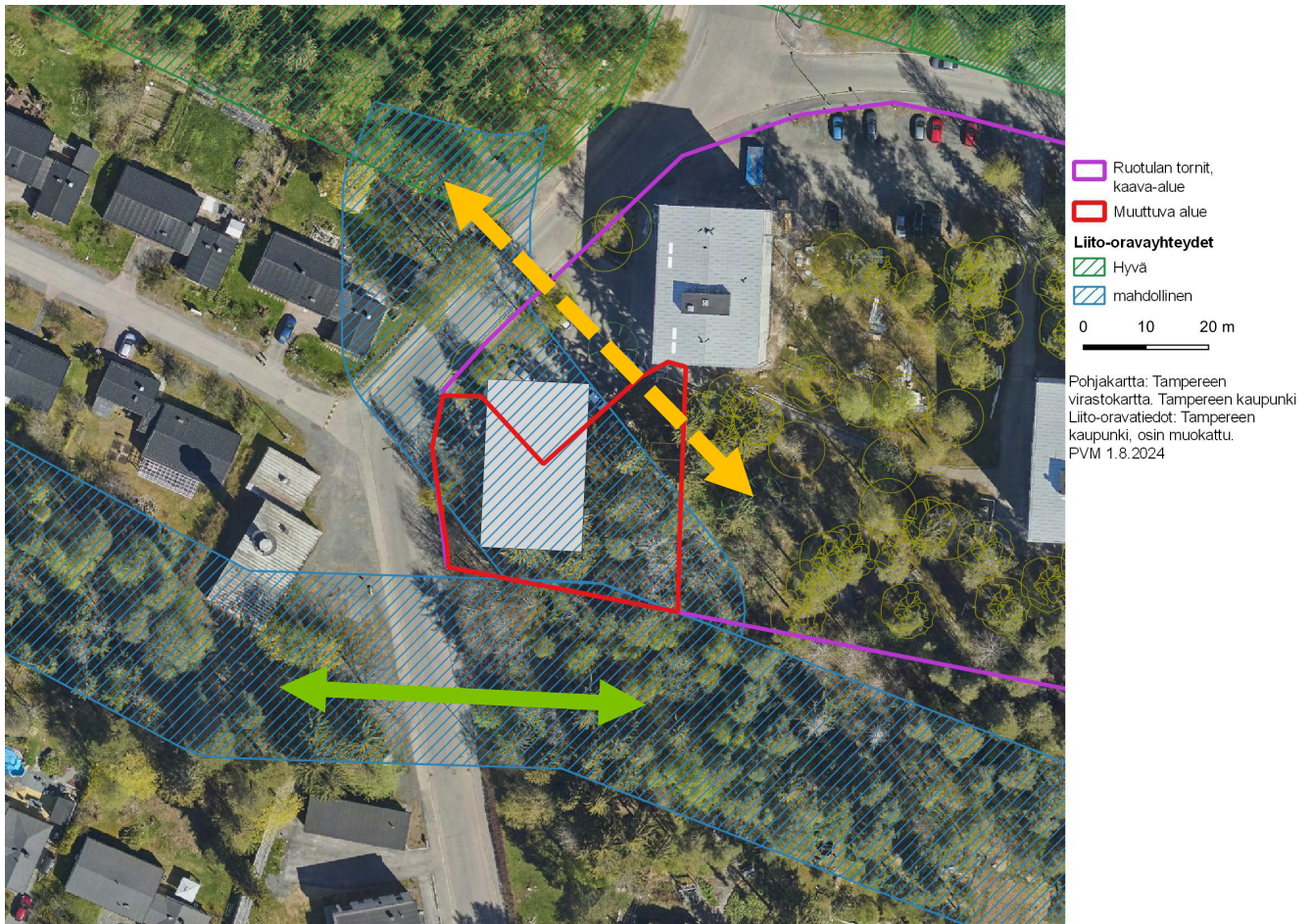
puuistutustakin. Liito-oravan liikkuminen on mahdollista tontin poikki myös tulevaisuudessa muutoksesta huolimatta.

ELY-keskus toteaa yhteyden heikentyvän. Toteamukseen liittyy olennainen ongelma: Kukaan ei tiedä, millä perusteella liito-orava liikkuu ja mitä reittiä se käyttää. Kaupunkialueilla laji liikkuu aktiivisesti pihapiireissä tukeutuen yksittäisiinkin puihin, tarvittaessa laji liikkuu myös rakennuksia pitkin, muissa rakenteissa ja maalla.

Huomioiden kaava-alueen eteläreunassa sekä pohjoispuolella olevat selkeästi puustoiset käytävät, ei kaavaratkaisulla arvioida olevan heikentävää vaikutusta liito-oravan liikkumismahdollisuuksiin. Olennaista on, että Teiskontien suuntaisesti liito-oravalla on useampia käytäviä. Tällöin yksittäisen käytävän "katoaminen" esimerkiksi myrskyn seurauksena ei aiheuta pitkäaikaista liikkumisestettä länsi-itäsuunnassa. Kaavan mukainen ratkaisu ei estä lajin liikkumista myös kaava-alueen poikki aikanaan esitettyä mahdollista yhteyttä myöten. Ko. yhteyden merkitys on todellisuudessa vähäinen, kun huomioidaan lähiympäristön todennäköisesti houkuttelevammat yhteydet.



5.8.2024



Kuva 9. Kaavaratkaisussa muuttuva alue, josta puusto poistuu. Nykyinen avoin parkkialue on rajattu muuttuvasta alueesta pois, koska se ei nykyisinkään ole lajille olennaista ympäristöä. Oletettu, mahdollinen kulkureitti (oranssi nuoli) kapenee nykyisestä, joskin nykyisinkin yhteys joutuu tukeutumaan vain yksittäisiin puihin. Kaava-alueen eteläreunassa on luonteva puustoinen yhteys katualueen poikki, jolla on yhtenäinen jatkumo länteen (vihreä nuoli)

### 3 Johtopäätökset

Kaavaratkaisu muuttaa kaava-alueen lounaiskulmaa, joka on nykyisin osin puustoinen. Uusi rakennus sekä siihen liittyvä avoin piha-alue poistaa puustoa. Puustoinen yhteys tontin poikki viistoon kapenee nykyisestä ja puiden välinen etäisyys kasvaa noin 10 metriä. Ilman tukevia ratkaisujakin liito-orava voi (halutessaan) ylittää Jaakonmäenkadun aikanaan määritettyä mahdollista yhteyskäytävää myöten. Istutettava puu tukee yhteyden toimivuutta edellyttäen, että puu säilyy elinvoimaisena ja kasvaa riittävän suureksi.

Liito-oravan liikkuminen länsi-itäsuunnassa ei esty. Alueella säilyy riittävästi ja riittävän lähellä toisiaan puustoa, joita myöten laji voi edelleen liikkua kaava-



5.8.2024

alueen lounaiskulman poikki. Olennaisemmat yhteydet, jotka eivät muutu, sijoittuvat juurikin kaava-alueen eteläreunaan (ja ulkopuolelle) sekä pohjoispuolelle. Liito-oravalla säilyy edelleen useita kulkureittejä, kun huomioidaan vielä tonttien puusto. Liito-oravan mahdollisuudet liikkua puustoisia yhteyksiä pitkin lajille soveltuvien elinympäristöjen välillä eivät heikkene.

Kaikkiaan vuonna 2016 muodostettu mahdollinen yhteys on joltisenkin poikkeava tuolloin tehdyssä selvityksessä. Kyseisessä kohdassa on selkeät yhteydet Jaakonmäenkadun poikki kaava-alueen pohjois- ja eteläpuolella. Vastaavia lyhyitä mahdollisia poikittaisia yhteyksiä olisi pitänyt muodostaa tuolloin huomattavasti enemmän koko Tampereen alueelle.

